



Delårsrapport for 2. kvartal 2013/14 og for halvåret 1. oktober 2013 til 31. marts 2014

Omsætningen forbedret med 20% til 403 mio. kr. med en organisk vækst på 8%. Fremgang i indtjeningen på 30% for kvartalet.

"Ambu har flotte to-cifrede vækstrater i 2. kvartal i både Europa og resten af verden, ligesom den organiske vækst i USA på 4% er tilfredsstillende og over markedsvæksten. Med en absolut vækst på 20% og en god fremgang i indtjeningen er vi i kvartalet lykkedes med at øge vores omkostningseffektivitet og dermed realisere en EBIT-margin på 11,7%. Vi fortsætter arbejdet med at nedbringe arbejdskapitalen, som nu er i niveau 26%, og vi følger planen for at opnå vores udmeldte finansielle mål for året," siger adm. direktør Lars Marcher.

- Omsætningen steg i kvartalet med 20% til 403 mio. kr. opgjort i danske kroner og 22% i lokal valuta, mens den organiske vækst blev 8%. For halvåret blev omsætningen 745 mio. kr. svarende til en vækst på 24% og 26% i lokal valuta, hvoraf 3% er organisk.
- I marts 2014 erhvervede Ambu patenter og produktionsrettigheder til mekaniske smertepumper fra den israelske producent. Ambu har hidtil været distributør heraf i USA og har indgået aftaler med de amerikanske indkøbsorganisationer "MedAssets" og "Premier", som adresserer et marked for smertepumper i USA på i størrelsesordenen 80 mio. USD pr. år. Det er for tidligt at vurdere, hvor stor en del af markedet for smertepumper, som Ambu kan opnå.
- aScope 3 blev lanceret i slutningen af sidste regnskabsår og modtagelsen har været positiv. Der har i kvartalet været et salg af aScope 3, som ligger 40% over salget i 1. kvartal, og der forventes yderligere vækst, når produktet i 3. kvartal introduceres i USA og på en række øvrige markeder.
- De samlede kapacitetsomkostninger blev på 148 mio. kr. (127 mio. kr.), og omkostningsprocenten blev 37% (38%) og er væsentligt forbedret i forhold til forrige kvartal. For halvåret blev omkostningsprocenten 41% mod 40% sidste år.
- EBIT før særlige poster blev i kvartalet 47 mio. kr. (36 mio. kr.), og EBIT-marginen blev 11,7% (10,7%). For halvåret blev EBIT før særlige poster 63 mio. kr. (63 mio. kr.), og EBIT-marginen blev 8,5% (10,4%).
- Frie pengestrømme før køb af virksomheder blev for kvartalet 26 mio. kr. (27 mio. kr.) og for halvåret 29 mio. kr. (14 mio. kr.).

- Forventningerne til helåret er uændrede svarende til en omsætning i niveauet 1,6 mia. kr. med en organisk vækst i niveauet 5-7% og en EBIT-margin i niveauet 12-14%. Det frie cash flow før opkøb, milepælsbetalinger og earn-outs ventes i niveauet 100-120 mio. kr. og med en gearing (NIBD/EBITDA) på omkring 2,5.

Telefonkonference afholdes i dag, 2. maj 2014, kl. 11.00 (CET). Deltagere bedes ringe 5 minutter før konferencens start på tlf. +45 35 44 55 79. Konferencen kan følges via www.ambu.com/ENwebcastQ22014 og afholdes på engelsk. Præsentationen kan downloades direkte i telekonferencen.

Kontakt

Lars Marcher, adm. direktør, tlf. +45 5136 2490, e-mail: lm@ambu.com

Ambu A/S
Baltorpbakken 13
2750 Ballerup
Tlf. +45 7225 2000
CVR-nr.: 63 64 49 19
www.ambu.com

Om Ambu

Siden 1937 har Ambus ideer skabt effektive løsninger til sundhedssektoren inden for vores ekspertiseområder: Anaesthesia, Patient Monitoring & Diagnostics og Emergency Care. Millioner af patienter og ansatte i sundhedssektoren verden over sætter deres lid til vores produkters funktionalitet og ydeevne. Vi arbejder kontinuerligt på at forbedre patientsikkerheden og med målrettet at raffinere engangsprodukter. Vores udstyr spænder over opfindelsen af den første ventilationspose og de legendariske Blue Sensor® elektroder til en af vores sidste innovationer – aScope™ – verdens første videoskop til engangsbrug. Vores idéer er målrettet vores kunder, og vi yder vores kunder den bedst mulige service, hvilket har gjort Ambu til et af verdens mest anerkendte medico-selskaber. Vores hovedkontor ligger i Ballerup. Ambu har godt 2.250 ansatte i Europa, Nordamerika, Asien og i Stillehavsområdet. Du kan finde mere information om Ambu på vores hjemmeside: www.ambu.com.

Ambu

Hoved- og nøgletal

Mio. kr.	2. kv. 2013/14	2. kv. 2012/13	År til dato 2013/14	År til dato 2012/13	Helår 2012/13
Hovedtal					
Nettoomsætning	403	335	745	604	1.383
Resultat før renter, skat, afskrivninger og amortiseringer (EBITDA), før særlige poster	68	52	103	92	235
Resultat af primær drift (EBIT), før særlige poster	47	36	63	63	161
Resultat af primær drift (EBIT)	47	9	63	30	100
Finansielle poster, netto	-6	-5	-18	-8	-30
Resultat før skat	41	4	45	22	70
Periodens resultat	30	3	33	14	48
Afskrivninger	11	11	23	20	43
Amortiseringer	10	5	17	9	31
Aktiver	1.925	1.986	1.925	1.986	1.875
Egenkapital	663	652	663	652	651
Netto rentebærende gæld	729	781	729	781	721
Pengestrømme fra driftsaktiviteter	37	44	57	38	122
Pengestrømme fra investeringer før køb af virksomheder	-11	-17	-28	-24	-54
Frie pengestrømme før køb af virksomheder	26	27	29	14	68
Køb af virksomheder og teknologi	22	702	25	702	704
Antal medarbejdere, gns.	2.364	2.341	2.328	2.055	1.984
Nøgletal					
Bruttomargin, %	48,4	48,7	49,5	50,2	49,1
Omkostningsprocent, %	37	38	41	40	37
EBITDA-margin før særlige poster, %	16,9	15,5	13,8	15,2	17,0
EBIT-margin før særlige poster, %	11,7	10,7	8,5	10,4	11,6
Egenkapitalforrentning %	10	12	10	12	7
NIBD/EBITDA, før særlige poster	3,0	3,9	3,0	3,9	3,1
Egenkapitalandel, %	34	33	34	33	35
Investeringer, % af omsætningen	3	5	4	4	4
Arbejdskapital, % af omsætningen	26	36	26	37	28
ROIC, % efter skat inkl. goodwill	10,1	9,7	10,1	9,7	9,6
Aktiedata					
Børskurs pr. aktie, kr.	353	202	353	202	224

Delårsrapporten for 2. kvartal 2013/14 og perioden 1. oktober 2013 - 31. marts 2014 er hverken revideret eller reviewed og er aflagt efter de samme regnskabsprincipper som årsrapporten for 2012/13. De anførte nøgletal er beregnet i overensstemmelse med Den Danske Finansanalytikerforenings "Anbefalinger & Nøgletal 2010"

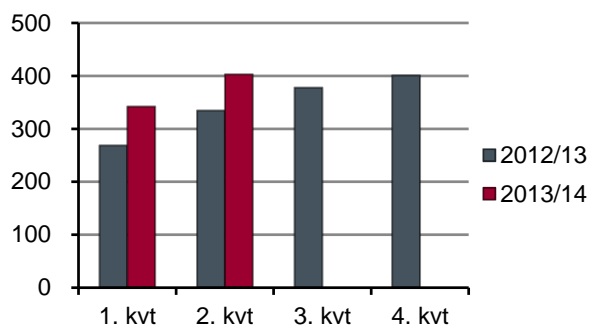
Ledelsens beretning

for 2. kvartal 2013/14 og perioden 1. oktober 2013 - 31. marts 2014.

UDVIKLINGEN I 2. KVARTAL

Omsætningen steg i kvartalet med 20% og 22% opgjort i lokal valuta. Den organiske vækst opgjort i lokal valuta blev 8%, hvori King Systems indgår som organisk vækst siden 15. februar 2014. Med en omsætning på 403 mio. kr. blev kvartalet det største i Ambus historie.

Omsætning – kvartaler (mio. kr.)



UDVIKLINGEN I 1. HALVÅR

For halvåret blev omsætningen 745 mio. kr. svarende til en vækst på 24% og 26% opgjort i lokal valuta. Den organiske vækst for halvåret blev 3%.

PRODUKTOMRÅDER

Anaesthesia

Anaesthesia voksede 46% i kvartalet med en organisk vækst på 16%, og udgjorde 52% af omsætningen mod 43% i samme periode sidste år. King Systems indregnes under dette segment.

aScope 3 fortsætter med at vise positiv vækst i de lande, hvor det er lanceret (UK, Frankrig, Tyskland, Danmark, Sverige, Finland og Australien), og sammenholdt med 1. kvartal er salget af aScope 3 øget med 40%. Som konsekvens heraf er lanceringen på øvrige markeder blevet udskudt til 3. kvartal, hvor der lanceres i USA samt

på visse distributørmarkeder.

Produktionskapaciteten af aScope 3 øges løbende frem mod begyndelsen af det kommende regnskabsår, hvor den planlagte nye fabrik i Malaysia står klar, og hvor kapaciteten fordobles.

Ambu har i 2. kvartal erhvervet patent- og produktionsrettigheder til den smertepumpe teknologi, som Ambu har distribueret i USA siden 2010. Aftalen med Medical Flow Systems Ltd. indebærer, at Ambu betaler 2 mio. USD ved aftalens indgåelse og derefter yderligere 8 mio. USD i royalties og milestensbetalinger over en periode på op til 7 år. Smertepumpen er et banebrydende engangsprodukt til ambulante dosering af medicin og vil yderligere styrke porteføljen af engangsprodukter til de amerikanske hospitaler.

Patient Monitoring & Diagnostics

Salget i Patient Monitoring & Diagnostics steg i kvartalet 2%. Den organiske vækst var 3%, hvilket er på niveau med markedsvæksten. PMD stod for 40% af omsætningen i kvartalet mod 46% i samme periode sidste år.

Omsætning - produktområder

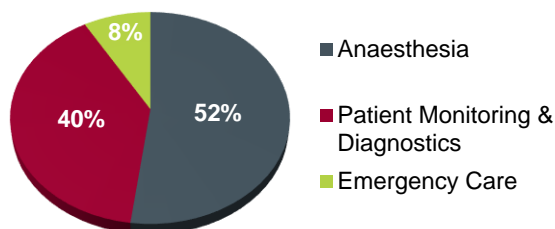
(DKKm)	2. kvartal		Sammensætning af vækst			1. halvår		Sammensætning af vækst		
	13/14	12/13	Organisk*	Valuta	Rapporteret	13/14	12/13	Organisk*	Valuta	Rapporteret
Anaesthesia	210	145	16%	-3%	46%	394	245	8%	-3%	61%
PMD	160	157	3%	-1%	2%	288	282	4%	-1%	3%
Emergency Care	34	34	0%	-2%	-2%	64	78	-17%	-1%	-18%
Nettoomsætning	403	335	8%	-2%	20%	745	604	3%	-2%	24%

* Lokal valuta

Emergency Care

Omsætningen i Emergency Care blev 34 mio. kr. i 2. kvartal og er uændret i forhold til samme kvartal sidste år. Salget i Emergency Care er i stor udstrækning baseret på projektsalg, og der vil derfor forekomme udsving i væksten som følge af sådanne engangsordrer.

Omsætningsfordeling – produktområder



MARKEDER

Nordamerika

Nordamerika tegnede sig i kvartalet for 43% af Ambus omsætning mod 41% sidste år.

Salget i Nordamerika steg 28%, mens den organiske vækst var 4%, som er over markedsvæksten.

Lancering af aScope 3, aBlade samt smertepumpen vil fremadrettet være en væsentlig vækstdriver i Nordamerika.

Ambus vækst i USA og den styrkede produktportefølje har givet en større relevans i forhold til indkøbsorganisationerne (GPO'er). Dette har betydet, at Ambu i halvåret har indgået to GPO-aftaler med henholdsvis "Premier" og "MedAssets" om mulig levering af smertepumper til et meget stort antal amerikanske hospitaler, således at Ambu nu har adgang til et potentielt salg af smertepumper svarende til 80 mio. USD pr. år.

Som tidligere oplyst har FDA ønsket en hurtigere validering af fremstillingsprocesserne for en række ældre produkter i King Systems' sortiment. Valideringsprocessen forløber som planlagt og har som ventet ikke haft konsekvenser for salget. Valideringsarbejdet pågår og forventes afsluttet i løbet af 3. kvartal.

Europa

Ambu har i 2. kvartal en solid vækst i Europa, uanset disse markeder fortsat er præget af stramme offentlige budgetter. Omsætningen steg med 12%, og den organiske vækst var 11%. Væksten er bredt funderet på en række markeder, og salget af aScope bidrager med omkring halvdelen af kvartalets organiske vækst i Europa.

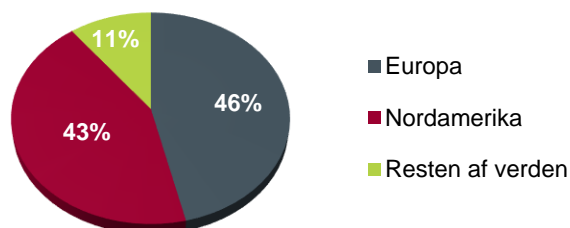
Europa udgjorde i kvartalet 46% af Ambus omsætning mod 50% i samme periode sidste år.

Resten af verden

Den rapporterede omsætning i resten af verden steg i kvartalet 29%. Den organiske vækst i lokal valuta blev 14%, drevet af en god udvikling i både Asien og Sydamerika.

Resten af verden udgør 11% af omsætningen mod 9% i samme periode sidste år.

Omsætningfordeling – geografi



Omsætning - geografi

(DKKm)	2. kvrt.		Sammensætning af vækst			1. halvår		Sammensætning af vækst		
	13/14	12/13	Organisk*	Valuta	Rapporteret	13/14	12/13	Organisk*	Valuta	Rapporteret
Europa	187	167	11%	0%	12%	346	327	4%	0%	6%
Nordamerika	175	136	4%	-4%	28%	324	216	-1%	-5%	50%
Resten af verden	42	33	14%	-3%	29%	75	60	8%	-3%	25%
Nettoomsætning	403	335	8%	-2%	20%	745	604	3%	-2%	24%

* Lokal valuta

RESULTATOPGØRELSE

(Sammenligningstal er anført i parentes)

Bruttoresultat

Kvartalets bruttoresultat blev 195 mio. kr. (163 mio. kr.), og bruttomarginen blev 48,4% (48,7%).

For 1. halvår blev bruttoresultatet 369 mio. kr. (303 mio. kr.) svarende til en bruttomargin på 49,5% (50,2%). Der vil naturligt være udsving i bruttomarginen fra kvartal til kvartal, væsentligst som følge af produktmiks og effektiviteten i produktionen. Disse udsving udjævnes over tid.

Omkostninger

De samlede kapacitetsomkostninger blev i kvartalet 148 mio. kr. (127 mio. kr.) og er væsentlig påvirket af købet af King Systems, som kun indgik i 2. halvdel af 2. kvartal sidste år. Sammenholdt med 1. kvartal i 2013/14 er kapacitetsomkostningerne reduceret med 7% og omkostningsprocenten er reduceret med 9%-point til 37%.

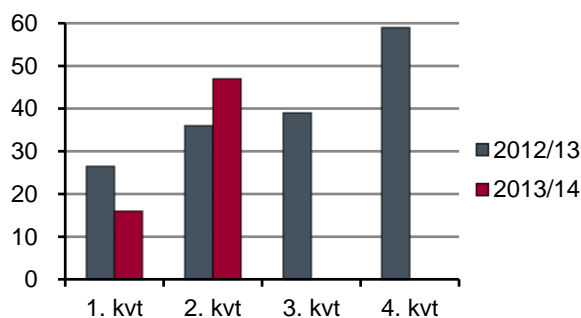
For 1. halvår endte omkostningsprocenten på 41% mod 40% i samme periode sidste år.

Den gennemsnitlige USD/DKK-kurs var i kvartalet 545 (565) og er svækket med knap 4%, hvilket har en positiv indvirkning på kapacitetsomkostningerne svarende til 3 mio. kr. i kvartalet og 7 mio. kr. for 1. halvår eller knap 1%-point på omkostningsprocenten.

EBIT

EBIT før særlige poster blev i 2. kvartal 47 mio. kr. (36 mio. kr.) og EBIT-marginen blev 11,7% (10,7%).

EBIT før særlige poster – kvartaler (mio. kr.)



For 1. halvår blev EBIT før særlige poster 63 mio. kr. (63 mio. kr.), og EBIT-margin blev 8,5% (10,4%).

Finansielle poster

Finansielle poster udgør netto en omkostning på 6 mio. kr. (5 mio. kr.) i kvartalet, som sammensætter sig således:

- Renteudgifter på bank- og obligationsgæld udgør 9 mio. kr. (5 mio. kr.)
- Kursreguleringer af arbejdskapital og USD-lån til dattervirksomhed samt markedsværdiregulering af rente- og valutaswap giver sammenlagt en positiv kursregulering på 5 mio. kr. (1 mio. kr.)
- Renteelementet i den hensatte earn out for King Systems indgår i kvartalet med en omkostning på 2 mio. kr. (1 mio. kr.).

Skat

Der er hensat 26% i skat af resultatet før skat reguleret for ikke fradragsberettigede poster.

Nettoresultat

Nettoresultatet blev for 2. kvartal 30 mio. kr. (3 mio. kr.) og for halvåret 33 mio. kr. (14 mio. kr.)

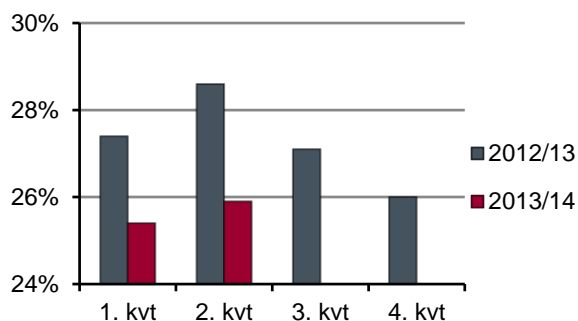
BALANCE

Ved udgangen af 2. kvartal udgjorde balancen 1.925 (1.986 mio. kr.). Balancen ved udgangen af 1. kvartal udgjorde 1.886 mio. kr.

I forbindelse med gennemgang af Ambu's business intelligence system er det i 2. kvartal konstateret, at den anvendte model til opgørelse af interne avancer i regnskaberne for 2011/12 og tidligere har været fejlbehæftede. Fejlen er i indeværende kvartal korrigeret ved at nedskrive egenkapitalen pr. 30. september 2012 med 16 mio. kr. efter afsættelse af udskudt skat. Forholdet er detaljeret beskrevet i note 3.

Den samlede arbejdskapital var ved udgangen af 2. kvartal 394 mio. kr. svarende til 26% af omsætningen på 12 måneders sigt, mod 25% ved udgangen af 1. kvartal. Stigningen i forhold til 1. kvartal skyldes forskydninger på kreditorsiden.

Arbejdskapital i forhold til omsætning* – kvartaler



* Pro forma justeret for King Systems

Tilgodehavender fra salg var 312 mio. kr. ved udgangen af kvartalet mod 319 mio. kr. samme kvartal sidste år. Debitormassen er således reduceret med 2% samtidig med, at omsætningen er steget med 20%. Kreditrisikoen på debitorudeståender vurderes uændret i forhold til tidligere, ligesom der ikke har været væsentlige tab på debitorer i kvartalet.

De likvide beholdninger var ultimo marts 97 mio. kr. (68 mio. kr.), og herudover havde Ambu uudnyttede kreditfaciliteter på 35 mio. kr.

Den samlede finansielle nettogæld var ved udgangen af kvartalet på 729 mio. kr., hvoraf 700,5 mio. kr. er finansieret via erhvervsobligationer. Den rentebærende nettogæld udgjorde 3,0 x EBITDA før særlige poster, og faldt dermed som ventet i forhold til 1. kvartal (3,1 x).

PENGESTRØMME

Pengestrømmene fra driften udgjorde i kvartalet 37 mio. kr. (44 mio. kr.) og for halvåret 57 mio. kr. (38 mio. kr.).

Pengestrømme fra investeringer før køb af virksomheder var i kvartalet -11 mio. kr. (-17 mio. kr.) og for halvåret -28 mio. kr. (-24 mio. kr.) og udgør væsentligst investeringer i produktionsudstyr og udviklingsprojekter.

Frie pengestrømme før køb af virksomheder udgjorde herefter 26 mio. kr. i kvartalet (27 mio. kr.) og for halvåret 29 mio. kr. (14 mio. kr.). Der er i halvåret betalt særlige poster til integration af virksomheder med i alt 8 mio. kr. og ved udgangen af 2. kvartal resterer 7 mio. kr. som er hensat vedrørende særlige poster.

Køb af virksomheder og teknologi indgår i kvartalet med 22 mio. kr. (702 mio. kr.) i form af købet af patenter og produktionsrettigheder fra Medical Flow System Ltd. samt betaling af hensatte forpligtelser vedrørende King Systems. For halvåret indgår de samme poster med 25 mio. kr. (702 mio. kr.). Vedrørende King Systems udestår i størrelsesordenen 15 mio. kr. som investeringsforpligtelser, som forventes betalt i 3. kvartal. Hertil kommer milepælsbetalinger samt earn-out, som beskrevet i note 27 til årsrapport 2012/13.

FORVENTNINGER TIL 2013/14

Forventningerne til 2013/14 er uændrede i forhold til de forventninger, som blev afgivet i årsrapporten for 2012/13 d. 14. november 2013.

	Forventning	Forudsætninger
Omsætning	I niveauet 1,6 mia. kr.	<ul style="list-style-type: none"> • Relativt lav markedsvækst i Nordamerika og Europa. • Yderligere effektiviseringer af salg i Europa. • Øget markedspenetration i Asien og Sydamerika. • Krydssalg af King Systems' og Ambus produkter. • Stigende bidrag fra produkter med højere marginer.
Organisk vækst	I niveauet 5-7%	
EBIT-margin	I niveauet 12-14%	<ul style="list-style-type: none"> • Øgede marginer. • Stordriftsfordele. • Omkostningsstyring. • Lavere bruttomarginer i King Systems som nu indgår med 12 måneder.
Frie pengestrømme	I niveauet 100-120 mio. kr.	
Gearing (NIBD/EBITDA)	I niveauet 2,5	

FREMTIDIGE FORHOLD

Ovenstående udsagn om fremtidige forhold, herunder især fremtidig omsætning og driftsresultat, er usikre og forbundet med risici. Mange faktorer vil være uden for Ambus kontrol og kan medføre, at den faktiske udvikling afviger væsentligt fra de forventninger, som indeholdes i rapporten. Sådanne faktorer omfatter blandt andet ændringer på sundhedsområdet, forandringer i verdensøkonomien samt ændringer i renteniveau og valutakurser.

FINANSKALENDER

20. august 2014	Delårsrapport 3. kvartal 2013/14
30. september 2014	Afslutning af regnskabsår 2013/14
13. november 2014	Årsregnskab 2013/14
17. december 2014	Generalforsamling

Ledelsespåtegning

Bestyrelse og direktion har dags dato behandlet og godkendt delårsrapporten for perioden 1. oktober 2013 - 31. marts 2014 for Ambu A/S.

Delårsrapporten er aflagt i overensstemmelse med IAS 34 – Præsentation af delårsregnskaber, som er godkendt af EU, og yderligere danske oplysningskrav til delårsrapporter for børsnoterede selskaber.

Vi anser den valgte regnskabspraksis for hensigtsmæssig, og delårsrapporten giver efter vores opfattelse et retvisende billede af koncernens aktiver, passiver og den finansielle stilling pr. 31. marts 2014 samt af resultatet af koncernens aktiviteter og pengestrømme i perioden 1. oktober 2013 - 31. marts 2014.

Det er endvidere vores opfattelse, at ledelsesberetningen indeholder en retvisende redegørelse for udviklingen i koncernens aktiviteter og økonomiske forhold, periodens resultat og for koncernens finansielle stilling som helhed og en beskrivelse af de væsentligste risici og usikkerhedsfaktorer, som koncernen står overfor.

Ballerup den 2. maj 2014

Direktion

Lars Marcher
CEO

Michael Højgaard
CFO

Bestyrelse

Jens Bager,
Formand

Mikael Worning,
Næstformand

Jesper Funding Andersen

Allan Søgaard Larsen

Christian Sagild

John Stær

Pernille Bartholdy,
Medarbejdervalgt

Anita Krarup,
Medarbejdervalgt

Jakob Bønnelykke Kristensen,
Medarbejdervalgt

Resultatopgørelse

Mio. kr.	2. kv. 2013/14	2. kv. 2012/13	År til dato 2013/14	År til dato 2012/13	Helår 2012/13
Nettoomsætning	403	335	745	604	1.383
Produktionsomkostninger	-208	-172	-376	-301	-704
Bruttoresultat	195	163	369	303	679
Salgsomkostninger	-77	-72	-160	-136	-292
Udviklingsomkostninger	-16	-8	-32	-14	-33
Ledelse og administration	-54	-46	-111	-91	-192
Andre driftsindtægter	0	0	0	3	3
Andre driftsomkostninger	-1	-1	-3	-2	-4
Primær drift (EBIT), før særlige poster	47	36	63	63	161
Særlige poster	0	-27	0	-33	-61
Primær drift (EBIT)	47	9	63	30	100
Finansielle indtægter	8	4	8	4	0
Finansielle omkostninger	-14	-9	-26	-12	-30
Resultat før skat (PBT)	41	4	45	22	70
Skat af periodens resultat	-11	-1	-12	-8	-22
Periodens resultat	30	3	33	14	48
Resultat pr. aktie i kr.					
Resultat pr. aktie (EPS)	2,54	0,19	2,79	1,21	4,05
Udvandet resultat pr. aktie (EPS-D)	2,49	0,19	2,74	1,20	4,03

Totalindkomstopgørelse

Mio. kr.	År til dato 2013/14	År til dato 2012/13	Helår 2012/13
Periodens resultat	33	14	48
<i>Poster, der flyttes til resultatopgørelsen, såfremt visse betingelser opfyldes:</i>			
Kursregulering i udenlandske datterselskaber	-13	23	-25
Skat af kursreguleringer i udenlandske datterselskaber	2	0	1
Periodens dagsværdi regulering			
Afgang indregnet i finansielle poster	0	0	1
Tilgang vedrørende sikringsinstrumenter	0	1	1
Skat af sikringstransaktioner	0	0	0
Periodens totalindkomst	22	38	26

Balance

Mio. kr.	31.03.14	31.03.13	30.09.13
Overtagne teknologier, varemærker og kundeforhold	106	137	116
Færdiggjorte udviklingsprojekter	38	24	43
Rettigheder	56	19	18
Goodwill	719	663	730
Udviklingsprojekter under udførelse	50	58	39
Immaterielle aktiver	969	901	946
Grunde og bygninger	99	96	102
Produktionsanlæg og maskiner	103	110	113
Andre anlæg, driftsmateriel og inventar	24	37	29
Forudbetalt og anlæg under opførelse	13	114	8
Materielle aktiver	239	357	252
Udskudt skatteaktiv	32	26	21
Andre langfristede aktiver	32	26	21
Langfristede aktiver i alt	1.240	1.284	1.219
Varebeholdninger	222	261	211
Tilgodehavender fra salg	312	319	356
Andre tilgodehavender	8	26	2
Tilgodehavende selskabsskat	6	6	1
Periodeafgrænsningsposter	23	22	23
Afledte finansielle instrumenter	17	0	9
Likvide beholdninger	97	68	54
Kortfristede aktiver i alt	685	702	656
AKTIVER I ALT	1.925	1.986	1.875

Balance

Mio. kr.	31.03.14	31.03.13	30.09.13
Aktiekapital	119	119	119
Overkurs ved emission	9	9	9
Reserver og overført resultat	535	524	523
Egenkapital	663	652	651
Kreditinstitutter	6	60	56
Hensættelse til udskudt skat	32	109	30
Erhvervsobligationer	697	697	697
Andre hensatte forpligtelser	114	157	83
Langfristede forpligtelser	849	1.023	866
Kortfristet andel af langfristede forpligtelser	5	13	10
Andre hensatte forpligtelser	93	0	108
Bankgæld	118	79	12
Leverandører af varer og tjenesteydelser	71	68	75
Selskabskat	18	0	22
Anden gæld	100	138	129
Afledte finansielle instrumenter	8	13	2
Kortfristede forpligtelser	413	311	358
Forpligtelser i alt	1.262	1.334	1.224
PASSIVER I ALT	1.925	1.986	1.875

Egenkapitalopgørelse

Mio. kr.	31.03.14	31.03.13	30.09.13
Egenkapital 1. oktober	651	665	665
Fejl tidligere år, se note 3	0	-16	-16
Periodens totalindkomst	22	38	26
Udnyttelse optionsordning	14	21	29
Aktieoptioner	2	1	4
Køb af egne aktier	-11	-22	-22
Udloddet udbytte	-15	-35	-35
Egenkapital	663	652	651

Pengestrømsopgørelse

Mio. kr.	Note	31.03.14	31.03.13	30.09.13
Periodens resultat		33	14	48
Reguleringer for poster uden likviditets effekt	A	72	58	138
Betalt selskabsskat		-23	-26	-29
Renteindbetalinger og lignende		8	0	0
Renteudbetalinger og lignende		-36	-14	-7
Ændring i arbejdskapital	B	5	8	-22
Pengestrømme fra hensatte forpligtelser		-2	-2	-6
Pengestrømme fra driftsaktiviteter		57	38	122
Køb af langfristede aktiver		-28	-30	-60
Salg af langfristede aktiver		0	6	6
Pengestrømme fra investeringer før køb af virksomheder	C	-28	-24	-54
Frie pengestrømme før køb af virksomheder		29	14	68
Køb af teknologi	C	-11	0	0
Køb af virksomheder	C	-14	-702	-704
Frie pengestrømme efter køb af virksomheder		4	-688	-636
Udstedelse af erhvervsobligationer		0	697	697
Forskydning i øvrig langfristet gæld		-55	44	36
Udnyttelse af optioner		14	20	29
Køb Ambu A/S aktier		-11	-23	-22
Betalt udbytte		-15	-35	-35
Pengestrømme fra finansieringsaktivitet		-67	703	705
Ændring i likvider		-63	15	69
Likvider primo		42	-26	-26
Kursregulering af likvider		0	0	-1
Likvider ultimo		-21	-11	42
Note A: Reguleringer for poster uden likviditetseffekt				
Afskrivninger		40	30	74
Regnskabsmæssig gevinst ved salg af anlægsaktiver		0	0	-3
Transaktionsomkostninger ved køb af virksomheder		0	10	11
Aktiebaseret aflønning		2	2	4
Finansielle omkostninger og lignende		18	8	30
Skat af periodens resultat		12	8	22
		72	58	138
Note B: Ændring i arbejdskapital				
Ændring i varebeholdninger		-12	11	48
Ændring i tilgodehavender		37	-26	-72
Ændring i leverandørgæld m.v.		-20	23	2
		5	8	-22
Note C: Pengestrømme fra investeringer		-53	-726	-758

Note 1 - Segmentoplysninger

Ambu leverer medicotekniske produkter til hele verdensmarkedet. Bortset fra omsætningen af de forskellige produkter er der ikke strukturelle og organisatoriske forhold, der muliggør en opdeling af indtjeningen på de forskellige produkter, idet afsætningskanalerne, kundetyperne og salgsorganisationerne er sammenfaldende på alle væsentlige markeder. Herudover er produktionsprocesserne og den interne styring og rapportering sammenfaldende, hvilket betyder, at alt andet end omsætningen styres på totalniveau.

Ambu har således kun identificeret et operativt segment og har derfor alene vist aktiviteterne geografiske fordeling.

Note 2 - Udvikling i balancen siden 30. september 2013

Langfristede aktiver er siden regnskabsårets begyndelse øget med netto 21 mio. kr. til 1.240 mio. kr. Heri indgår de overtagne patent- og produktionsrettigheder fra Medical Flow Systems Ltd. med 40 mio. kr., yderligere investeringer med 28 mio. kr. samt afskrivninger med 40 mio. kr.

De aktiviteter som er overtaget fra Medical Flow Systems Ltd. er ved udgangen af 2. kvartal finansieret gennem dels et rentefrit lån fra sælger på 29 mio. kr. samt en kontant betaling svarende til 11 mio. kr.

Andre hensatte forpligtelser under henholdsvis kort- og langfristede forpligtelser udgør sammenlagt 207 mio. kr. ved udgangen af 2. kvartal og er siden regnskabsårets begyndelse øget med netto 16 mio. kr., hvilket væsentligst vedrører forpligtelsen overfor Medical Flow Systems Ltd. samt betalinger på hensatte forpligtelser vedrørende King Systems.

Anden gæld er siden regnskabsårets begyndelse reduceret med 29 mio. kr. til 100 mio. kr. ved udgangen af 2. kvartal. Reduktionen skyldes væsentligst forskydning i skyldige rentekomkostninger ved erhvervsobligationsfinansieringen på 13 mio. kr.

Note 3 - Fejl i tidligere perioder

Ved afslutningen af delårsrapporten for 2. kvartal 2013/14 er der ved gennemgang af Ambus business intelligence system konstateret en fejl i den beregning, som danner grundlag for værdiansættelsen af beholdningen af færdigvarer. Fejlen relaterer sig til 2011/12 og tidligere og har betydet, at den interne avance henover flere regnskabsperioder har været opgjort for lavt. Herved er beholdningen af færdigvarer blevet værdiansat for højt. Den samlede fejl er opgjort til 22 mio. kr. ved udgangen af regnskabsåret 2011/12 svarende til 16 mio. kr. efter skat, hvilket tilsvarende påvirker balancen pr. 30. september 2013.

Fejlen fordeler sig således på egenkapitalen pr. 30. september 2013:

	Før skat	Efter skat
Egenkapital som rapporteret 30. september 2013		667
Korrektion vedrørende 2011/12 og tidligere år rettes på egenkapitalen	-22	-16
Tilrettet egenkapital 30. september 2013		651

På balancen nedskrives værdien af varebeholdninger med 22 mio. kr. pr. 30. september 2013 og en regulering heraf på det udskudte skatteaktiv med 6 mio. kr. Nøgletal er konsekvensrettet som følge heraf.

Note 4 - Virksomhedskøb

Åbningsbalancen for virksomhedsovertagelsen af King Systems Corp. er nu tilendebragt, og der er ikke fundet anledning til at ændre den i årsrapporten 2012/13 oplyste åbningsbalance.

Kvartalsresultater

Mio. kr.	2. kvrt. 2013/14	1. kvrt. 2013/14	4. kvrt. 2012/13	3. kvrt. 2012/13	2. kvrt. 2012/13	1. kvrt. 2012/13
Nettoomsætning	403	342	401	378	335	269
Produktionsomkostninger	-208	-167	-207	-196	-172	-129
Bruttoresultat	195	175	194	182	163	140
<i>Bruttomargin</i>	<i>48,4</i>	<i>51,2</i>	<i>48,4</i>	<i>48,1</i>	<i>48,7</i>	<i>52,0</i>
Salgsomkostninger	-77	-89	-73	-83	-72	-64
Udviklingsomkostninger	-16	-12	-10	-9	-8	-6
Ledelse og administration	-54	-57	-51	-50	-46	-45
Andre driftsindtægter	0	0	0	0	0	3
Andre driftsudgifter	-1	-1	-1	-1	-1	-1
Resultat af primær drift (EBIT), før særlige poster	47	16	59	39	36	27
<i>EBIT-margin, før særlige poster</i>	<i>11,7</i>	<i>4,7</i>	<i>14,7</i>	<i>10,3</i>	<i>10,7</i>	<i>10,0</i>
Særlige poster	0	0	-14	-14	-27	-6
Resultat af primær drift (EBIT)	47	16	45	25	9	21
Finansielle indtægter	8	0	0	0	4	0
Finansielle omkostninger	-14	-12	-8	-14	-9	-3
Resultat før skat (PBT)	41	4	37	11	4	18
Skat af periodens resultat	-11	-1	-9	-5	-1	-7
Periodens resultat	30	3	28	6	3	11
Resultat pr. aktie						
Resultat pr. aktie (kr.)	2,54	0,25	2,28	0,56	0,19	1,02
Udvandet resultat pr. aktie (kr.)	2,49	0,25	2,27	0,56	0,19	1,01
Hovedtal						
Omkostningsprocent, %	37	46	34	38	38	42
EBITDA før særlige poster	68	35	81	62	52	40
EBITDA-margin før særlige poster, %	16,9	10,2	20,2	16,4	15,5	14,9
Afskrivninger	11	12	11	12	11	9
Amortiseringer	10	7	11	11	5	4
EBIT før særlige poster	47	16	59	39	36	27
EBIT-margin før særlige poster, %	11,7	4,7	14,7	10,3	10,7	10,0
Arbejdskapital i forhold til omsætning, %	26	26	28	32	36	35
Aktiver	1.925	1.886	1.875	1.933	1.986	963
Egenkapital	663	632	651	651	652	642
Pengestrømme fra driftsaktiviteter	37	20	57	27	44	-6
Pengestrømme fra investeringer før køb af virksomheder	-11	-17	-13	-17	-17	-7
Frie pengestrømme før køb af virksomheder	26	3	44	10	27	-13
Netto rentebærende gæld	729	732	721	766	781	97
NIBD/EBITDA, før særlige poster	3,0	3,2	3,1	3,6	3,9	0,5